

## Инструкция к ПО Innovator для ПК

Благодарим вас за приобретение ПО Innovator для ПК, специально созданного для R/C-вертолёта Innovator. С помощью этого ПО вы сможете задавать ключевые настройки вертолёта через компьютер. Вы также сможете редактировать программы передатчика, такие как кривая газа, кривая шага, программы микширования, ход серво, чувствительность гироскопа и т. д. Подключение через интерфейсный кабель установит интерактивную связь (загрузка/выгрузка) между ПК и вертолётном.

Изменение параметров сильно влияет на полётные характеристики. После смены оригинальных заводских установок, заданных по умолчанию, вам необходимо провести проверку безопасности и отдавать себе отчёт в действии этих установок. **Никогда не используйте фиктивной информации для настройки полётных данных! Это может вызвать непредсказуемую и опасную ситуацию.**

### КОМПЛЕКТ

- 1) Установочный CD-диск с ПО для ПК - 1 шт.
- 2) Интерфейсный кабель - 1 шт.
- 3) Инструкция по эксплуатации - 1 шт.

### ОСНОВНЫЕ ФУНКЦИИ

#### 1) Смена режима

Для использования ПО, чтобы задавать и редактировать все настройки параметров, выберите "ПК" в меню "Смена режима". Если вы используете передатчик с функциями кривой газа, кривой шага, программами микширования и т. д., выберите "Передатчик".

**Внимание: если установлен режим "Передатчик", кривые газа и шага не могут быть модифицированы через ПО.**

#### 2) Передача и чтение данных

После окончания настройки всех параметров на ПК, вы можете передать данные:

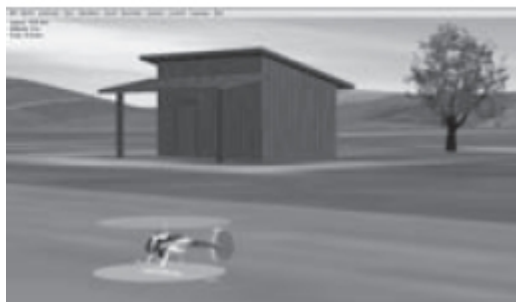
- а) вертолёту - чтобы обновить настройки параметров в центральном блоке управления и изменить действительные полётные характеристики.
- б) симулятору - чтобы обновить настройки параметров в "интерфейсном разделе" и сменить виртуальные полётные характеристики модели Innovator в симуляторе
- с) в файл - чтобы сохранить данные на жёстком диске.

Для функции "Чтение данных" вы можете загрузить файл из трёх вышеупомянутых мест, чтобы отредактировать данные с помощью ПО.

**Внимание: если вы выбираете вертолёт или симулятор для передачи или чтения данных, вам необходимо сперва подключить интерфейсный кабель к ПК и вертолёту либо передатчику.**

### 3) Симулятор

Программа установки симулятора FMS содержится на установочном диске ПО. После установки вы сможете запустить симулятор, кликнув дважды по иконке FMS на рабочем столе либо кликнув по кнопке «Start» ("Старт") в разделе «Simulator» («Симулятор») основного окна ПО. При запуске в ПО FMS автоматически будет импортирована модель Innovator, заданная по умолчанию.



Если вы используете другой передатчик для работы с симулятором, пожалуйста, правильно выберите производителя передатчика, передвигая переключатель на интерфейсном кабеле:



I: Innovator / ACE RC / Futaba

J: JR

S: SANWA / Airtronic

### 4) Установки системы («System Settings»)

Через вкладку «System Settings» ("Установки системы") вы получите доступ к следующим функциям:

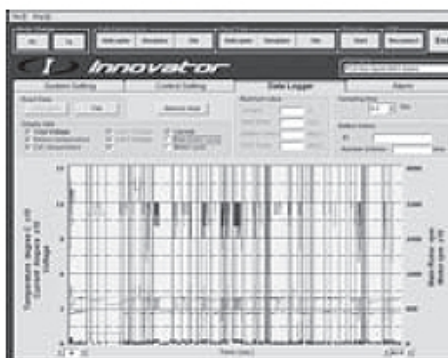
- а) Определение конфигурации и параметров вертолёта
- б) Определение типа и настроек передатчика
- в) Осуществление "привязки" передатчика к приёмника
- г) Калибровка ручек управления передатчика
- д) Автоматическая калибровка серво
- е) Получение данных о текущем статусе подключённого вертолёта (используйте интерфейсный кабель)
- ж) Сбрасывать настройки для возвращения к начальным установкам



**Замечание:** Когда вы закончите задавать настройки для конфигурации вертолёта и параметров (настройка информации о вертолёте), кликните по иконке [Set]([Установить]); тогда будут созданы данные параметров нового стиля полёта. Тогда вы сможете выбрать место назначения (вертолёт, симулятор или жёсткий диск), чтобы передать данные.

## 5) Настройка управления («Control Settings»)

Параметры стиля полёта, кривой шага, кривой газа, гувёрнёра, уровня управления каждого серво, гироскопа и т. д. могут быть установлены через эту панель. С её помощью вы сможете оптимизировать/индивидуализировать настройки, чтобы добиться наилучших лётных характеристик.



## 6) Запись данных («Flight/Data Log»)

Во время полёта вольтаж, потребление тока, температура для каждой банки батареи и частота вращения двигателя могут быть записаны с помощью этой функции. Загрузив данные, вы можете провести анализ для полного понимания всех параметров.

## 7) Сигналы тревоги («Alarms»)

Вы можете сменить заданные по умолчанию настройки, которые связаны с сигналами тревоги и состоянием вертолёта. Встроенный зуммер и светодиод обеспечивают только основные предупреждения, связанные с состоянием вертолёта; полная информация доступна через ПО.



## 8) Загрузка последней версии

Вы можете загрузить последнюю версию ПО для ПК или новый файл параметров с эксклюзивного сайта Innovator ([www.innovator-rc.com](http://www.innovator-rc.com)). Из последней версии вы получите больше информации о новых

функциях ПО или новых опционных деталях.

Пожалуйста, нажмите кнопку [Help] ([Помощь]) на верхней панели, чтобы запустить обновлённую версию.



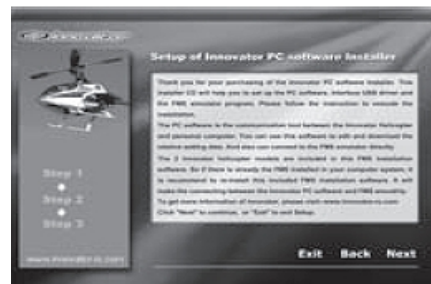
## УСТАНОВКА

### 1) Установка ПО

Вставьте CD-диск и следуйте инструкциям, чтобы установить ПО для ПК и программу симулятора FMS с диска.

Во время процесса установки вас попросят подключить вертолёт к ПК с помощью интерфейсного кабеля USB, чтобы установить драйверы.

После успешной установки вы можете запускать ПО напрямую с компьютера.



### 2) Запуск ПО

Кликните дважды по иконке Innovator на рабочем столе, чтобы запустить программу ПО.

На начальной странице вы можете выбрать язык и источник данных ([Heli] или [File]), из которого вы хотите считывать информацию с помощью ПО.



Если вы выбрали источник данных "Heli" ("Вертолёт"), вам понадобится подключить вертолёт к ПК интерфейсным кабелем USB.

Если вы выбрали источник данных "File" ("Файл"), вы сможете получить доступ к ранее сохранённой информации.

После того, как файл будет загружен, вы сможете использовать все функции для регулировки настроек вертолёта Innovator.

После окончания установки параметров через ПО, просто загрузите их в вертолёт, кликнув по кнопке «Helicopter» («Вертолёт») в разделе «Data Transmission» («Передача данных»). Если интерфейсный кабель не был подключён, подключите его к вертолёту и компьютеру и кликните на верхнюю правую иконку "Reconnect" ("Переподключить"), чтобы переподключиться к вертолёту. ПО не требуется перезапускать.

Кликните по иконке "END" ("Конец") в правом верхнем углу окна ПО, чтобы выйти.

Произведено Thunder Tiger Corp.